

รูปแบบการแบ่งเขตเลือกตั้งสมาชิกสภาเทศบาลตำบลสนามชัยเขต อำเภอสนามชัยเขต

รูปแบบที่ ๑

เขตเลือกตั้ง ที่	จำนวน สมาชิก	ท้องที่ที่ประกอบเป็นเขตเลือกตั้ง	จำนวน ราษฎร	หมาย เหตุ
๑	๖	<p>๑. หมู่ที่ ๑ ตำบลคูยายหมี (เฉพาะในเขตเทศบาลฯ) ชุมชนมะเฟืองหวาน ทั้งชุมชน</p> <p>๒. หมู่ที่ ๔ ตำบลคูยายหมี (เฉพาะในเขตเทศบาลฯ) ชุมชนทุ่งเศรษฐี ทั้งชุมชน</p> <p>๓. หมู่ที่ ๔ ตำบลคูยายหมี (เฉพาะในเขตเทศบาลฯ) ชุมชนลูกขุนจำเมือง ทั้งชุมชน</p> <p>๔. หมู่ที่ ๔ ตำบลคูยายหมี (เฉพาะในเขตเทศบาลฯ) ชุมชนห้วยนาสามัคคี (บางส่วน) โดยเริ่มต้นจากเชิงสะพานข้ามคลองสี่ยึด (นาเลา) เลียบไปตามแนวฝั่งซ้ายของถนนห้วยนา - บางมะเฟือง ไปบรรจบกับถนนเทศบาล ๑๖ (โรงหมู) เลี้ยวซ้ายเข้าสู่ถนนเทศบาล ๑๖ (โรงหมู) เลียบไปตามแนวฝั่งซ้ายของถนนไปจนถึงจุดตัดถนนซอยตัดเข้าหน้าโรงพยาบาลสนามชัยเขต เลี้ยวขวาเข้าสู่ถนนซอยตัดเข้าโรงพยาบาลสนามชัยเขต เลียบไปตามแนวฝั่งซ้ายของถนนไปบรรจบกับถนนสาย ๓๒๔๕ เลี้ยวซ้ายเข้าสู่ถนน ๓๒๔๕ เลียบไปตามแนวฝั่งซ้ายของถนน ๓๒๔๕ ไปบรรจบกับแนวแบ่งเขตระหว่างเทศบาลตำบลสนามชัยเขตกับองค์การบริหารส่วนตำบลคูยายหมี เลียบฝั่งซ้ายไปตามแนวเส้นแบ่งเขต ไปจนถึงเชิงสะพานข้ามคลองสี่ยึด (นาเลา) ซึ่งเป็นจุดเริ่มต้น</p>	๒,๐๐๘	
๒	๖	<p>๑. หมู่ที่ ๑๔ ตำบลคูยายหมี (เฉพาะในเขตเทศบาลฯ) ชุมชนทรัพย์เจริญ ทั้งชุมชน</p> <p>๒. หมู่ที่ ๑๔ ตำบลคูยายหมี (เฉพาะในเขตเทศบาลฯ) ชุมชนแสงสว่างพัฒนา ทั้งชุมชน</p> <p>๓. หมู่ที่ ๔ ตำบลคูยายหมี (เฉพาะในเขตเทศบาลฯ) ชุมชนห้วยนาสามัคคี (บางส่วน) โดยเริ่มต้นจากถนนเทศบาล ๑๖ (โรงหมู) เลียบไปตามแนวฝั่งขวาของถนน ไปบรรจบกับถนนซอยตัดเข้าหน้าโรงพยาบาลสนามชัยเขต เลี้ยวขวาเข้าสู่ถนนซอยตัดเข้าหน้าโรงพยาบาล เลียบไปตามแนวฝั่งขวาของถนนไปบรรจบกับถนน ๓๒๔๕ ตัดข้ามถนน ๓๒๔๕ เข้าสู่ถนนซอยเทศบาล ๒๒ (ร้อยตะวัน) เลียบฝั่งขวาไปตามแนวเส้นแบ่งเขตระหว่างเทศบาลตำบลสนามชัยเขตกับองค์การบริหารส่วนตำบลคูยายหมี ไปบรรจบกับคลองน้ำใส ซึ่งเป็น</p>	๒,๑๓๔	

		<p>แนวแบ่งเขตระหว่างเทศบาลตำบลสนามชัยเขตกับองค์การบริหารส่วนตำบลลาดกระทิง เลียบไปตามแนวคลองน้ำใสไปบรรจบกับถนนรอบสนามกีฬาเทศบาลตำบลสนามชัยเขต บริเวณจุดแบ่งเขตระหว่างเทศบาลตำบลสนามชัยเขต กับองค์การบริหารส่วนตำบลคูยายหมี่ เลี้ยวขวาเข้าสู่ถนนรอบสนามกีฬาเทศบาลตำบลสนามชัยเขต ตัดเข้าสู่ถนนสายหัวนา - สนามกีฬาเทศบาลตำบลสนามชัยเขต เลียบไปตามแนวฝั่งขวาของถนนไปบรรจบกับวงเวียนห้าแยกหัวนาบริเวณถนน ๓๐๗๖ ตัดเข้าสู่ถนนหัวนา - บางมะเฟือง เลียบฝั่งขวาของถนนไปบรรจบกับถนนเทศบาล ๑๖ (โรงหมู) ซึ่งเป็นจุดเริ่มต้น</p>		
--	--	-------------------------------------------------------------------------------------------------------------------------------------------------------------------------------------------------------------------------------------------------------------------------------------------------------------------------------------------------------------------------------------------------------------------------------------------------------------------------------------------------------------------	--	--

รูปแบบที่ ๒

เขตเลือกตั้งที่	จำนวนสมาชิก	ท้องที่ที่ประกอบเป็นเขตเลือกตั้ง	จำนวนราษฎร	หมายเหตุ
๑	๖	<p>๑. หมู่ที่ ๑ ตำบลคูยายหมี่ (เฉพาะในเขตเทศบาลฯ) ชุมชนมะเฟืองหวาน ทั้งชุมชน</p> <p>๒. หมู่ที่ ๔ ตำบลคูยายหมี่ (เฉพาะในเขตเทศบาลฯ) ชุมชนทุ่งเศรษฐี ทั้งชุมชน</p> <p>๓. หมู่ที่ ๔ ตำบลคูยายหมี่ (เฉพาะในเขตเทศบาลฯ) ชุมชนลูกขุนจำเมือง ทั้งชุมชน</p> <p>๔. หมู่ที่ ๔ ตำบลคูยายหมี่ (เฉพาะในเขตเทศบาลฯ) ชุมชนหัวนาสามัคคี (บางส่วน) โดยเริ่มต้นจากเชิงสะพานข้ามคลองสีียด (นาเลา) เลียบไปตามแนวฝั่งซ้ายของถนน ไปบรรจบกับถนนเทศบาล ๑๖ (โรงหมู) เลี้ยวซ้ายเข้าสู่ถนนเทศบาล ๑๖ (โรงหมู) เลียบไปตามแนวฝั่งซ้ายของถนนไปจนสุดเขตถนนเทศบาล ๑๖ (โรงหมู) ซึ่งเป็นแนวแบ่งเขตระหว่างเทศบาลตำบลสนามชัยเขตกับองค์การบริหารส่วนตำบลคูยายหมี่ เลียบฝั่งซ้ายไปตามแนวแบ่งเขตระหว่างเทศบาลตำบลสนามชัยเขต กับองค์การบริหารส่วนตำบลคูยายหมี่ ไปสิ้นสุดที่เชิงสะพานข้ามคลองสีียด (นาเลา) ซึ่งเป็นจุดเริ่มต้น</p> <p>๕. หมู่ที่ ๑๔ ตำบลคูยายหมี่ (เฉพาะในเขตเทศบาลฯ) ชุมชนทรัพย์เจริญ (บางส่วน) โดยเริ่มต้นจากถนน ๓๐๗๖ บริเวณปากซอยถนนเทศบาล ๑๗ (สมใจ) เลียบไปตามแนวฝั่งขวาของถนนไปบรรจบกับถนนซอยบ้านนายพ่วง เลี้ยวขวาเข้าสู่ถนนซอยบ้านนายพ่วง เลียบไปตามฝั่งขวาของถนนไป</p>	๒,๐๐๘	

		<p>บรรจบกับแนวเส้นแบ่งเขตระหว่างเทศบาล สนามชัยเขตกับองค์การบริหารส่วนตำบล เกาะขนุน อำเภอพนมสารคาม เลียบไปตามแนว ฝั่งขวาของเส้นแบ่งเขตระหว่างเทศบาลตำบล สนามชัยเขตกับองค์การบริหารส่วนตำบล เกาะขนุน ไปบรรจบกับถนน ๓๐๗๖ บริเวณจุด ปากซอยเทศบาล ๑๗ (สมใจ) ซึ่งเป็นจุดเริ่มต้น</p>		
๒	๖	<p>๑. หมู่ที่ ๔ ตำบลคูยายหมี (เฉพาะในเขตเทศบาลฯ) ชุมชนหัวนาสามัคคี (บางส่วน) โดยเริ่มต้นจาก ถนนเทศบาล ๑๖ (โรงหมู) เลียบไปตามแนว ฝั่งขวาของถนนไปจนสุดเขตถนนซึ่งเป็นแนวเส้น แบ่งเขตระหว่างเทศบาลตำบลสนามชัยเขตกับ องค์การบริหารส่วนตำบลคูยายหมี เลียบไปตาม ฝั่งขวาของแนวเส้นแบ่งเขตระหว่างเทศบาล ตำบลสนามชัยเขตกับองค์การบริหารส่วนตำบล คูยายหมี ไปบรรจบกับถนน ๓๒๔๕ ตัดข้าม ถนน ๓๒๔๕ เข้าสู่ถนนซอยเทศบาล ๒๒ (ร้อยตะวัน) เลียบไปตามแนวฝั่งซ้ายของถนนไป จนสุดเขตเทศบาลตำบลสนามชัยเขต เลียบไป ตามแนวเขตเทศบาลตำบลสนามชัยเขตกับ องค์การบริหารส่วนตำบลคูยายหมี ไปบรรจบกับ คลองน้ำใส เลียบไปตามคลองน้ำใสไปบรรจบกับ ถนนรอบสนามกีฬาเทศบาลตำบลสนามชัยเขต บริเวณจุดแบ่งเขตระหว่างเทศบาลตำบล สนามชัยเขต กับองค์การบริหารส่วนตำบล คูยายหมี เลี้ยวขวาเข้าสู่ถนนรอบสนามกีฬา เทศบาลตำบลสนามชัยเขต ตัดเข้าสู่ถนนสาย หัวนา - สนามกีฬาเทศบาลตำบลสนามชัยเขต เลียบไปตามแนวฝั่งขวาของถนน ไปบรรจบกับ วงเวียนห้าแยกหัวนาบริเวณถนน ๓๐๗๖ ตัดเข้าสู่ ถนนหัวนา - บางมะเฟือง เลียบฝั่งขวาของถนน ไปบรรจบกับถนนเทศบาล ๑๖ (โรงหมู) ซึ่งเป็น จุดเริ่มต้น</p> <p>๒. หมู่ที่ ๑๔ ตำบลคูยายหมี (เฉพาะในเขตเทศบาลฯ) ชุมชนทรัพย์เจริญ (บางส่วน) โดยเริ่มต้นจาก ถนนเทศบาล ๓๐๗๖ ต้นซอยถนนเทศบาล ๑๗ (สมใจ) เลียบไปตามแนวฝั่งซ้ายของถนนไป บรรจบกับซอยบ้านนายพ่วง เลียบไปตามแนว ฝั่งซ้ายของถนนซอยบ้านนายพ่วง ไปบรรจบกับ แนวเส้นแบ่งเขตระหว่างเทศบาลตำบล สนามชัยเขตกับองค์การบริหารส่วนตำบล เกาะขนุน เลียบไปตามแนวเส้นแบ่งเขตระหว่าง</p>	๒,๑๓๔	

		<p>เทศบาลตำบลสนามชัยเขตกับองค์การบริหารส่วนตำบลเกาะขนุน แล้วเลียบไปตามแนวเขตเทศบาลตำบลสนามชัยเขต กับองค์การบริหารส่วนตำบลคู้ายายหมี ไปบรรจบกับถนนเทศบาล ๒ เลี้ยวซ้ายเข้าสู่ถนนเทศบาล ๒ เลียบไปตามฝั่งซ้ายของถนนไปบรรจบกับถนน ๓๐๗๖ เลี้ยวซ้ายเข้าสู่ถนน ๓๐๗๖ เลียบไปตามแนวฝั่งซ้ายของถนนจนบรรจบกับตันซอยเทศบาล ๑๗ (สมใจ) ซึ่งเป็นจุดเริ่มต้น</p> <p>๓. หมู่ที่ ๔ ตำบลคู้ายายหมี (เฉพาะในเขตเทศบาลฯ) ชุมชนแสงสว่างพัฒนา ทั้งชุมชน</p>		
--	--	-------------------------------------------------------------------------------------------------------------------------------------------------------------------------------------------------------------------------------------------------------------------------------------------------------------------------------------------------------------------------------------------------------------------------------------	--	--

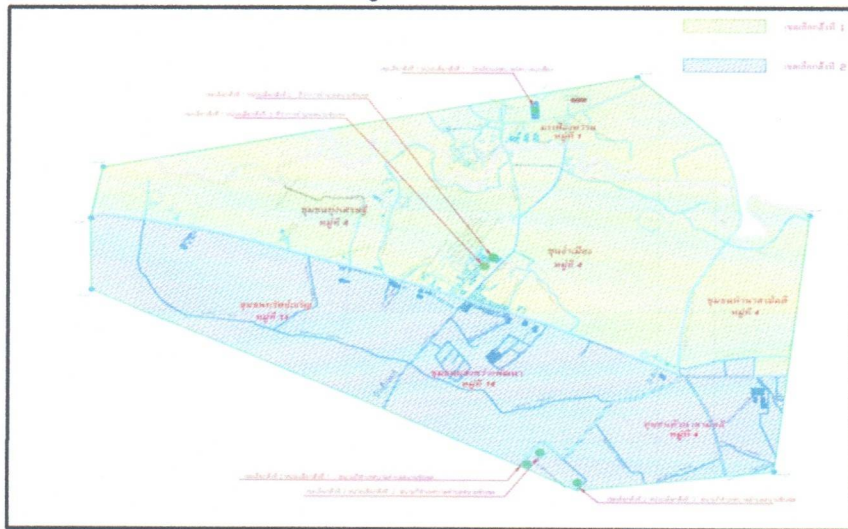
รูปแบบที่ ๓

เขตเลือกตั้งที่	จำนวนสมาชิก	ท้องที่ที่ประกอบเป็นเขตเลือกตั้ง	จำนวนราษฎร	หมายเหตุ
๑	๖	<p>๑. หมู่ที่ ๑ ตำบลคู้ายายหมี (เฉพาะในเขตเทศบาลฯ) ชุมชนมะเฟืองหวาน ทั้งชุมชน</p> <p>๒. หมู่ที่ ๔ ตำบลคู้ายายหมี (เฉพาะในเขตเทศบาลฯ) ชุมชนทุ่งเศรษฐี ทั้งชุมชน</p> <p>๓. หมู่ที่ ๔ ตำบลคู้ายายหมี (เฉพาะในเขตเทศบาลฯ) ชุมชนลูกขุนจำเมือง ทั้งชุมชน</p> <p>๔. หมู่ที่ ๑๔ ตำบลคู้ายายหมี (เฉพาะในเขตเทศบาลฯ) ชุมชนทรัพย์เจริญ (บางส่วน) โดยเริ่มต้นจากถนนเทศบาล ๑๐ (ทรัพย์เจริญ) เลียบไปตามแนวฝั่งขวาของถนน ไปบรรจบกับถนนเทศบาล ๑๗ (สมใจ) เลี้ยวซ้ายเข้าสู่ถนนเทศบาล ๑๗ (สมใจ) เลียบไปตามแนวฝั่งขวาของถนนไปบรรจบกับถนนซอยทรีสปอร์ต เลี้ยวขวาเข้าสู่ถนนซอยทรีสปอร์ต เลียบฝั่งขวาของถนนไปบรรจบกับเส้นแนวแบ่งเขตระหว่างเทศบาลตำบลสนามชัยเขตกับองค์การบริหารส่วนตำบลคู้ายายหมี แล้วเลียบตามแนวเส้นแบ่งเขตไปจนบรรจบกับบริเวณจุดตัดแบ่งเขตระหว่างเทศบาลตำบลสนามชัยเขตกับองค์การบริหารส่วนตำบลเกาะขนุน อำเภอพนมสารคาม เลียบไปตามแนวเส้นแบ่งเขตระหว่างเทศบาลตำบลสนามชัยเขตกับองค์การบริหารส่วนตำบลเกาะขนุน อำเภอพนมสารคาม ไปบรรจบกับถนน ๓๐๗๖ เลี้ยวขวาเข้าสู่ถนน ๓๐๗๖ เลียบไปตามแนวฝั่งขวาของถนน ๓๐๗๖ ไปจนบรรจบกับถนนเทศบาล ๑๐ (ทรัพย์เจริญ) ซึ่งเป็นจุดเริ่มต้น</p>	๒,๑๔๙	

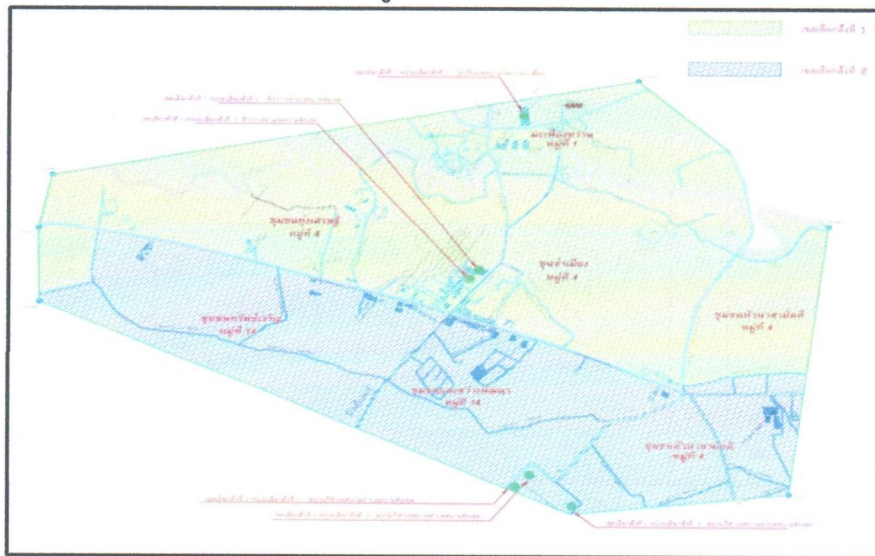
๒	๖	<p>๑. หมู่ที่ ๔ ตำบลคูยายหมี (เฉพาะในเขตเทศบาลฯ) ชุมชนหัวนาสามัคคี ทั้งชุมชน</p> <p>๒. หมู่ที่ ๑๔ ตำบลคูยายหมี (เฉพาะในเขตเทศบาลฯ) ชุมชนแสงสว่างพัฒนา ทั้งชุมชน</p> <p>๓. หมู่ที่ ๑๔ ตำบลคูยายหมี (เฉพาะในเขตเทศบาลฯ) ชุมชนทรัพย์เจริญ (บางส่วน) โดยเริ่มต้นจาก ถนนเทศบาล ๑๐ (ทรัพย์เจริญ) เลียบไปตาม แนวฝั่งซ้ายของถนน ไปบรรจบกับถนนเทศบาล ๑๗ (สมใจ) เลี้ยวซ้ายเข้าสู่ถนนเทศบาล ๑๗ (สมใจ) เลียบไปตามแนวฝั่งซ้ายของถนน ไปบรรจบถนนซอยทิวีสอร์ท แล้วเลี้ยวขวาเข้าสู่ ถนนซอยทิวีสอร์ท เลียบฝั่งซ้ายของถนนไป บรรจบกับเส้นแนวแบ่งเขตระหว่างเทศบาลตำบล สยามชัยเขตกับองค์การบริหารส่วนตำบลคูยายหมี เลียบไปตามแนวเส้นแบ่งเขต ไปบรรจบกับถนน เทศบาล ๒ เลี้ยวซ้ายเข้าสู่ถนนเทศบาล ๒ เลียบ ไปตามแนวฝั่งซ้ายของถนน ไปบรรจบกับถนน ๓๐๗๖ เลี้ยวซ้ายเข้าสู่ถนน ๓๐๗๖ เลียบไปตาม แนวฝั่งซ้ายของถนน ไปจนบรรจบกับถนนเทศบาล ๑๐ (ทรัพย์เจริญ) ซึ่งเป็นจุดเริ่มต้น</p>	๑,๙๙๓	
---	---	------------------------------------------------------------------------------------------------------------------------------------------------------------------------------------------------------------------------------------------------------------------------------------------------------------------------------------------------------------------------------------------------------------------------------------------------------------------------------------------------------------------------------------------------------------------------------------------------------------------------------------------------------------------------------------------------------------------------------------------------------------------------------------------------------------------------------------------------	-------	--

รูปภาพการแบ่งเขตเลือกตั้งเทศบาลตำบลสนามชัยเขต อำเภอสยามชัยเขต

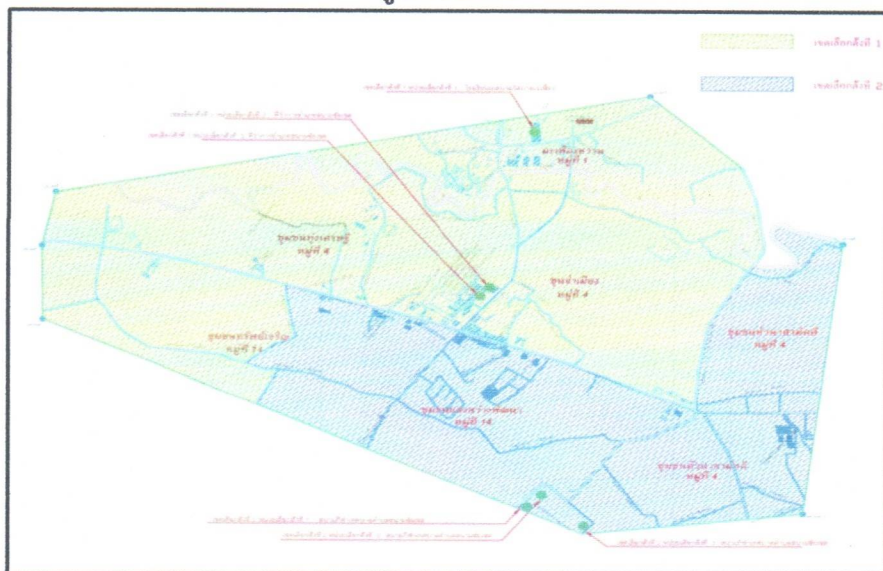
รูปแบบที่ ๑



รูปแบบที่ ๒



รูปแบบที่ ๓



ข้อมูลเปรียบเทียบจำนวนราษฎรในแต่ละรูปแบบของสมาชิกสภาเทศบาลตำบลสนามชัยเขต
อำเภอสนามชัยเขต จังหวัดฉะเชิงเทรา

ลำดับที่	รูปแบบที่	ข้อมูลจำนวนราษฎร		เหตุผลของการแบ่งเขตเลือกตั้ง
		จำนวนราษฎรในเขตเลือกตั้ง	ผลต่างจำนวนราษฎรของเขตมากที่สุดและน้อยที่สุด	
๑	๑	เขต ๑ = ๒,๐๐๘ เขต ๒ = ๒,๑๓๔ รวม = ๔,๑๔๒ ค่าเฉลี่ยต่อเขต = ๒,๐๗๑	เขต ๒ : เขต ๑ = ๑๒๖ (ร้อยละ ๖.๐๘)	<u>ข้อดี</u> ๑.เป็นการแบ่งเขตเลือกตั้ง โดยแบ่งแยกเป็นชุมชน แต่ละชุมชนอย่างชัดเจน ทำให้ประชาชนเข้าใจง่าย ไม่สับสน ๒.ประชาชนผู้มาใช้สิทธิเลือกตั้งเดินทางสะดวก ๓.สัดส่วนของประชาชนทั้งสองเขตมีความใกล้เคียงกัน <u>ข้อเสีย</u> - ไม่มี -
๒	๒	เขต ๑ = ๒,๐๐๘ เขต ๒ = ๒,๑๓๔ รวม = ๔,๑๔๒ ค่าเฉลี่ยต่อเขต = ๒,๐๗๑	เขต ๒ : เขต ๑ = ๑๒๖ (ร้อยละ ๖.๐๘) หมายเหตุ ปรับพื้นที่ต่างจากรูปแบบที่ ๑	<u>ข้อดี</u> ๑.เป็นการแบ่งเขตเลือกตั้ง โดยแบ่งแยกเป็นชุมชน แต่ละชุมชนอย่างชัดเจน ซึ่งเป็นการแบ่งเขตเลือกตั้งอย่างชัดเจนอีกรูปแบบหนึ่ง ๒.สัดส่วนของประชาชนทั้งสองเขตมีความใกล้เคียงกัน <u>ข้อเสีย</u> ๑.ประชาชนผู้มาใช้สิทธิเลือกตั้งบางชุมชนอาจไม่สะดวกในการเดินทาง เนื่องจากห่างไกลจากที่เลือกตั้ง ๒. ประชาชนเกิดความสับสน เนื่องจากเป็นการแบ่งเขตเลือกตั้งใหม่ ต่างจากแบบเดิมที่เคยใช้

ลำดับที่	รูปแบบที่	ข้อมูลจำนวนราษฎร		เหตุผลของการแบ่งเขตเลือกตั้ง
		จำนวนราษฎรในเขตเลือกตั้ง	ผลต่างจำนวนราษฎรของเขตมากที่สุดและน้อยที่สุด	
๓	๓	เขต ๑ = ๒,๑๔๙ เขต ๒ = ๑,๙๙๓ รวม = ๔,๑๔๒ ค่าเฉลี่ยต่อเขต = ๒,๐๗๑	เขต ๑ : เขต ๒ = ๑๕๖ (ร้อยละ ๗.๕๔)	<p><u>ข้อดี</u></p> <p>๑.เป็นการแบ่งเขตเลือกตั้งโดยแบ่งแยกเป็นชุมชนแต่ละชุมชนอย่างชัดเจนซึ่งเป็นการแบ่งเขตเลือกตั้งอย่างชัดเจนอีกรูปแบบหนึ่ง</p> <p><u>ข้อเสีย</u></p> <p>๑.ประชาชนผู้มาใช้สิทธิเลือกตั้งบางชุมชนอาจไม่สะดวกในการเดินทาง</p> <p>๒.สัดส่วนของประชาชนทั้งสองเขตมีความแตกต่างกันมาก</p>

การคำนวณผลต่างจำนวนราษฎรในเขตเลือกตั้ง
การแบ่งเขตเลือกตั้งสมาชิกสภาเทศบาลตำบลสนามชัยเขต
รูปแบบที่ ๑

๑. เทศบาลตำบลสนามชัยเขต อำเภอสนามชัยเขต มีจำนวนราษฎร ๔,๑๔๒ คน แบ่งเขตออกเป็น ๒ เขตเลือกตั้ง
 ค่าเฉลี่ยจำนวนราษฎรต่อ ๑ เขตเลือกตั้ง (A) เท่ากับ $\frac{๔,๑๔๒}{๒} = ๒,๐๗๑$ คน

➡ ค่าเฉลี่ยเท่ากับ ๒,๐๗๑ คน

๒. การคำนวณหาค่าร้อยละของผลต่างจำนวนราษฎร (C) = $\frac{\text{ผลต่างจำนวนราษฎร (B)}}{\text{ค่าเฉลี่ยจำนวนราษฎรต่อเขตเลือกตั้ง (A)}} \times ๑๐๐$

เขต	จำนวนราษฎร	ผลต่างจำนวนราษฎรเปรียบเทียบกับค่าเฉลี่ย (B)	คิดเป็นร้อยละ (C) (%)
๑	๒,๐๐๘	- ๖๓	- $\left[\frac{(๖๓ \times ๑๐๐)}{๒,๐๗๑} \right] = - ๓.๐๔ \%$
๒	๒,๑๓๔	+ ๖๓	+ $\left[\frac{(๖๓ \times ๑๐๐)}{๒,๐๗๑} \right] = + ๓.๐๔ \%$

๓. ผลต่างของจำนวนราษฎรของเขตเลือกตั้ง

เขตเลือกตั้งมากที่สุด (เขต ๒) มากกว่าค่าเฉลี่ย ร้อยละ + ๓.๐๔ %

เขตเลือกตั้งน้อยที่สุด (เขต ๑) น้อยกว่าค่าเฉลี่ย ร้อยละ - ๓.๐๔ %

ผลต่างจำนวนราษฎรของเขตเลือกตั้งมากที่สุด (เขต ๒) และเขตเลือกตั้งน้อยที่สุด (เขต ๑) เท่ากับร้อยละ ๖.๐๘ ดังนั้น ผลต่างจำนวนราษฎรกรณีดังกล่าวจึงเท่ากับร้อยละ ๖.๐๘ (ไม่เกินร้อยละ ๑๐)

การคำนวณผลต่างจำนวนราษฎรในเขตเลือกตั้ง
การแบ่งเขตเลือกตั้งสมาชิกสภาเทศบาลตำบลสนามชัยเขต
รูปแบบที่ ๒

๑. เทศบาลตำบลสนามชัยเขต อำเภอสนามชัยเขต มีจำนวนราษฎร ๔,๑๔๒ คน แบ่งเขตออกเป็น
 ๒ เขตเลือกตั้ง ๔,๑๔๒
 ค่าเฉลี่ยจำนวนราษฎรต่อ ๑ เขตเลือกตั้ง (A) เท่ากับ $\frac{๔,๑๔๒}{๒} = ๒,๐๗๑$ คน

 ค่าเฉลี่ยเท่ากับ ๒,๐๗๑ คน

๒. การคำนวณหาค่าร้อยละของผลต่างจำนวนราษฎร (C) = $\frac{\text{ผลต่างจำนวนราษฎร (B)}}{\text{ค่าเฉลี่ยจำนวนราษฎรต่อเขตเลือกตั้ง (A)}} \times ๑๐๐$

เขต	จำนวนราษฎร	ผลต่างจำนวนราษฎรเปรียบเทียบกับค่าเฉลี่ย (B)	คิดเป็นร้อยละ (C) (%)
๑	๒,๐๐๘	- ๖๓	$- \left[\frac{(๖๓ \times ๑๐๐)}{๒,๐๗๑} \right] = - ๓.๐๔ \%$
๒	๒,๑๓๔	+๖๓	$+ \left[\frac{(๖๓ \times ๑๐๐)}{๒,๐๗๑} \right] = + ๓.๐๔ \%$

๓. ผลต่างของจำนวนราษฎรของเขตเลือกตั้ง

เขตเลือกตั้งมากที่สุด (เขต ๒) มากกว่าค่าเฉลี่ย ร้อยละ + ๓.๐๔ %

เขตเลือกตั้งน้อยที่สุด (เขต ๑) น้อยกว่าค่าเฉลี่ย ร้อยละ - ๓.๐๔ %

ผลต่างจำนวนราษฎรของเขตเลือกตั้งมากที่สุด (เขต ๒) และเขตเลือกตั้งน้อยที่สุด (เขต ๑) เท่ากับร้อยละ ๖.๐๘ ดังนั้น ผลต่างจำนวนราษฎรกรณีดังกล่าวจึงเท่ากับร้อยละ ๖.๐๘ (ไม่เกินร้อยละ ๑๐)

หมายเหตุ ปรับพื้นที่ต่างจากรูปแบบที่ ๑

การคำนวณผลต่างจำนวนราษฎรในเขตเลือกตั้ง
การแบ่งเขตเลือกตั้งสมาชิกสภาเทศบาลตำบลสนามชัยเขต
รูปแบบที่ ๓

๑. เทศบาลตำบลสนามชัยเขต อำเภอสนามชัยเขต มีจำนวนราษฎร ๔,๑๔๒ คน แบ่งเขตออกเป็น
 ๒ เขตเลือกตั้ง ๔,๑๔๒
 ค่าเฉลี่ยจำนวนราษฎรต่อ ๑ เขตเลือกตั้ง (A) เท่ากับ $\frac{๔,๑๔๒}{๒} = ๒,๐๗๑$ คน

➡ ค่าเฉลี่ยเท่ากับ ๒,๐๗๑ คน

๒. การคำนวณหาค่าร้อยละของผลต่างจำนวนราษฎร (C) = $\frac{\text{ผลต่างจำนวนราษฎร (B)}}{\text{ค่าเฉลี่ยจำนวนราษฎรต่อเขตเลือกตั้ง (A)}} \times ๑๐๐$

เขต	จำนวน ราษฎร	ผลต่างจำนวนราษฎร เปรียบเทียบกับค่าเฉลี่ย (B)	คิดเป็นร้อยละ (C) (%)
๑	๒,๑๔๙	+๗๘	$+ \left[\frac{(๗๘ \times ๑๐๐)}{๒,๐๗๑} \right] = + ๓.๗๗ \%$
๒	๑,๙๙๓	-๗๘	$- \left[\frac{(๗๘ \times ๑๐๐)}{๒,๐๗๑} \right] = - ๓.๗๗ \%$

๓. ผลต่างของจำนวนราษฎรของเขตเลือกตั้ง

เขตเลือกตั้งมากที่สุด (เขต ๑) มากกว่าค่าเฉลี่ย ร้อยละ + ๓.๗๗ %

เขตเลือกตั้งน้อยที่สุด (เขต ๒) น้อยกว่าค่าเฉลี่ย ร้อยละ - ๓.๗๗ %

ผลต่างจำนวนราษฎรของเขตเลือกตั้งมากที่สุด (เขต ๑) และเขตเลือกตั้งน้อยที่สุด (เขต ๒) เท่ากับร้อยละ ๗.๕๔
 ดังนั้น ผลต่างจำนวนราษฎรกรณีดังกล่าวจึงเท่ากับร้อยละ ๗.๕๔ (ไม่เกินร้อยละ ๑๐)